

模式标本产地 巴基斯坦。

生境 栖息于潮间带泥沙质海底。

地理分布 中国福建；巴基斯坦。

附注 本种由沈嘉瑞 (1940, p. 78) 在福建集美潮间带采到的 1 个雄性标本。此种口腔末端突出于额缘, 有肝区斜面。我们认为不属于坚壳蟹属 *Ebalia*, 而应置于拳蟹属 *Philyra* 为宜。另外, Alcock (1896, p. 189) 认为雄性腹部仅分两部分, 这可能有误。我们未能采到这种标本。

153. 亚当斯拳蟹 *Philyra adamai* Bell, 1855 (图 178)

Philyra adamai Bell, 1855: 301, pl. 33, fig. 1.—Laurie, 1906: 304, pl. 1, fig. 2.—Serène, 1968: 46.

标本采集地 1♂、1♀, 福建厦门, 水深 5 m, 底质软泥, 1981.08.11; 2♂, 南海 (21°30'N, 109°00'E), 水深 12 m, 底质砂质泥, 1959.12.15; 2♀, 南海 (21°30'N, 109°00'E), 水深 12 m, 底质砂, 1960.02.17; 1♂, 南海 (21°30'N, 108°30'E), 水深 18 m, 底质软泥, 1960.07.08; 2♂、1♀, 南海 (21°30'N, 109°00'E), 水深 12 m, 底质泥质砂, 1960.11.14; 1♂、1♀, 南海 (21°30'N, 109°00'E), 水深 8 m, 底质软泥, 1962.01.22。

形态描述 小型种。头胸甲圆形, 前半部较后半部为窄, 分区明显, 中部各区 (胃区、心区和肠区) 与鳃区之间具一宽而浅的沟, 沟的周围表面光滑。肝区隆起, 有细颗粒。颊区突出, 与前侧缘形成一斜面, 其边缘具珠状颗粒。额窄, 稍薄, 向前突出, 稍短于口前板, 其前缘并非截形, 共具 3 个小齿, 中齿突出, 低位。侧缘呈弧状突出, 具珠状颗粒。后缘也弧状, 也具同样颗粒。

第 3 颚足外肢中线具一列较大的圆形颗粒, 其余的颗粒较小, 内肢长节三角形, 短于座节, 表面密布细颗粒。座节外侧较内侧具有大而密的颗粒。

螯足长度约为头胸甲长度的两倍或大于两倍 (雌者 1.5 倍或近于两倍), 长节圆柱形, 背、腹面均有珠状颗粒, 腕节小边缘有较大的颗粒, 背面的颗粒较小。掌部长方形, 内侧面稍隆起, 外侧面稍低平, 内缘及近内缘各具一条珠状颗粒, 末端终止于不动指的基部。指与掌等长, 内缘均薄, 具不明显的小钝齿。

步足细弱, 各节瘦长, 光滑, 指呈披针状。

雄性腹部三角形, 分为 4 节 (第 3 至第 6 节愈合), 但 5、6 节之间的节线清晰, 尾节三角形。胸部腹甲密具较大的珠状颗粒, 雌者长卵圆形, 也分为 4 节 (第 3 至第 6 节愈合): 第 1、2 节小, 具较大的珠状颗粒, 尾节呈舌状。胸部腹甲十分隆起, 也具较大的珠状颗粒, 包围着腹部。

雄性第 1 腹肢基部 2/5 较粗, 内侧圆钝, 末部 3/5 处微弯, 较细, 末端具 1 个钝状

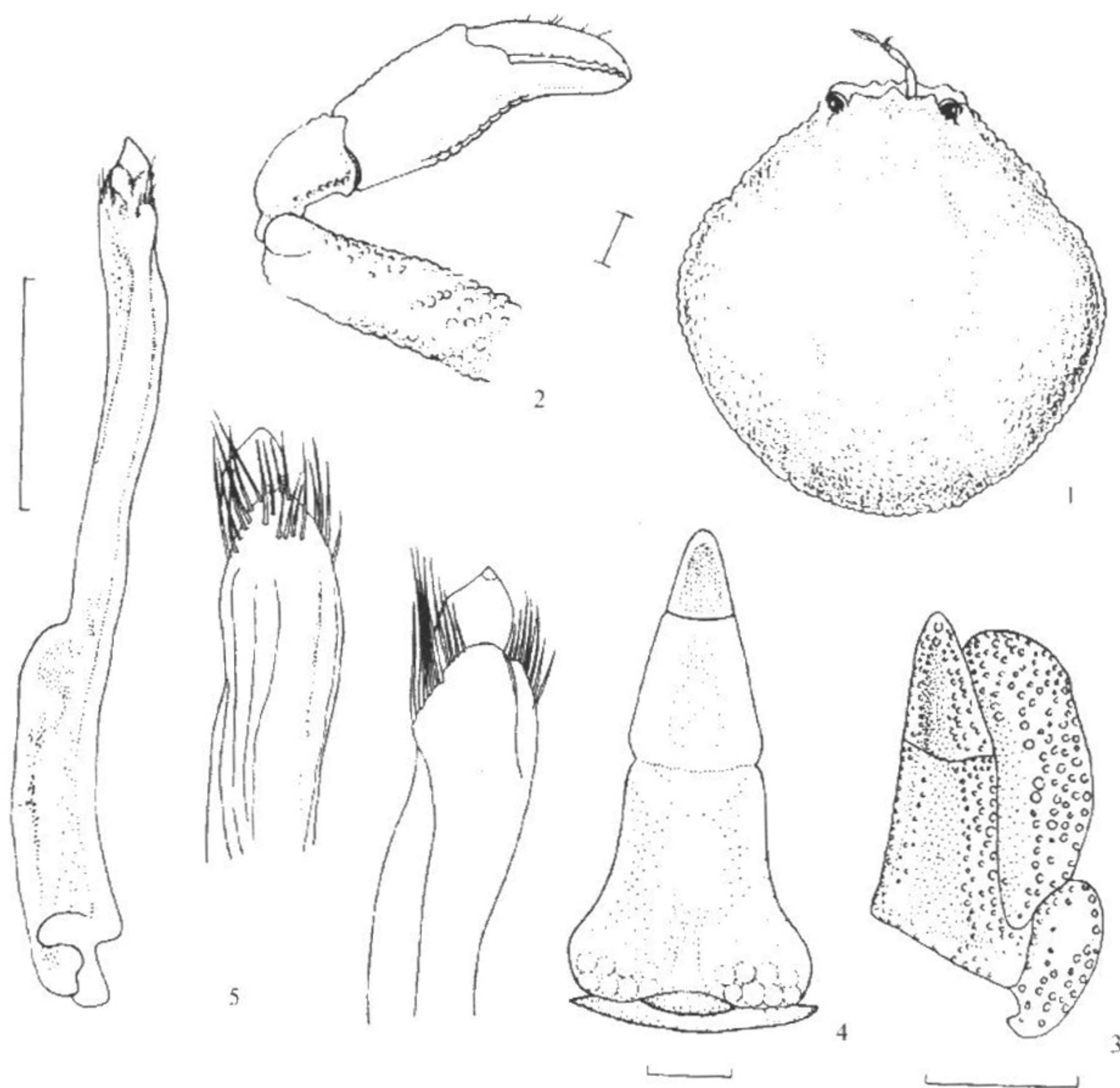


图 178 亚当斯拳蟹 *Philyra adamai* Bell, 1855

1. 头胸甲; 2. 螯足; 3. 第3颚足; 4. 雄性腹部; 5. 雄性第1腹肢及其末部放大。

突起和一些刚毛。

标本测量 (mm)

	头胸甲长	头胸甲宽
♂	9.0	9.5
♂	8.0	8.6
♀	9.5	10.0
♀抱卵	7.0	7.5

模式标本产地 印度尼西亚。

生境 栖息于水深 5—18 m 的砂泥或软泥底。

地理分布 东海、南海; 印度尼西亚, 缅甸和印度。